

1.2 Instalacija programa

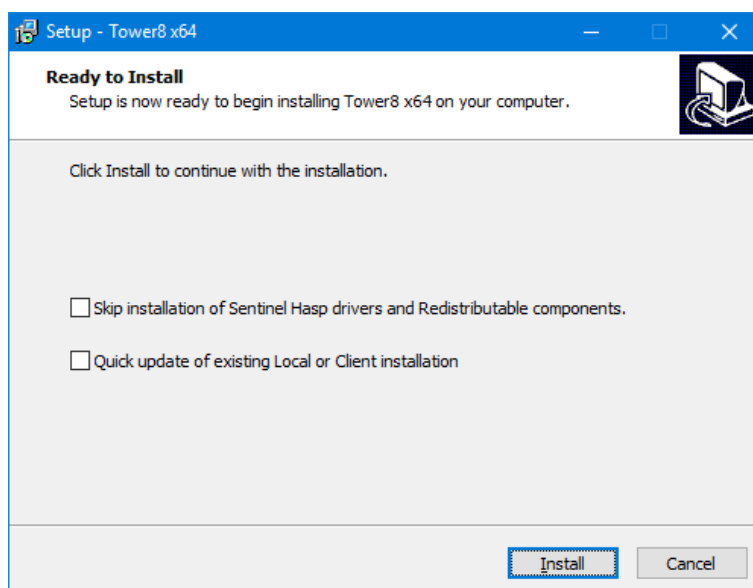
Za ispravnu instalaciju programa neophodno je da imate instalacioni CD i odgovarajući hardlock. Kako postoje i pojedinačne i mrežne verzije naših programa, a i različiti tipovi hardlock-ova (pojedinačni, mrežni, vremenski ograničeni), to morate znati i serijski broj instalacije. Uloga ovog serijskog broja je da sa univerzalnog instalacionog CD-a pripremi instalaciju za Vaš hardlock.

Svaki korisnik ima jedinstven serijski broj instalacije i on određuje kako tip instalacije, tako i režim rada programa. U slučaju da naknadno dokupite neki od modula programa dobićete novi serijski broj, pri čemu stari više neće važiti.

Program možete instalirati samo ako posedujete pravo instaliranja programa, a to znači da morate imati pravo pristupa sistemu "**Administrator**". Za razliku od instalacije, za korišćenje programa nema ograničenja.

1.2.1 Pojedinačna instalacija programa

Svi fajlovi potrebni za instalaciju programa Tower 8 su zapakovani u jednu samootpakujuću arhivu, koja se pri instalaciji programa privremeno otpakuje u memoriju računara. Ukoliko instalirate 32-bitnu verziju programa sa instalacionog CD-a pokrenete fajl "**\Tower8\Tower8_win32_Setup.exe**", a ako se radi o 64-bitnoj verziji programa pokrenete fajl "**\Tower8\Tower8_x64_Setup.exe**". Otvoriće se dijalog sledećeg izgleda:



Za korisnike koji instaliraju novu verziju (Build) programa, uvedena je mogućnost brze instalacije programa "Tower", preko već postojeće lokalne ili klijentske instalacije. Ovakav način instalacije ne zahteva unos instalacionog broja, ni izbor direktorijuma. Program omogućava i preskakanje instalacije Sentinel Hasp drajvera i komponenti za Visual Studio.

Skip installation of Sentinel Hasp drivers and Redistributable components.

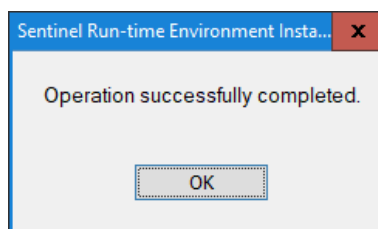
Postavljanjem check box-a na uključeno stanje, pri instalaciji programa omogućeno je preskakanje instalacije Sentinel Hasp drajvera i komponenti za Visual Studio.

Quick update of existing Local or Client Installation

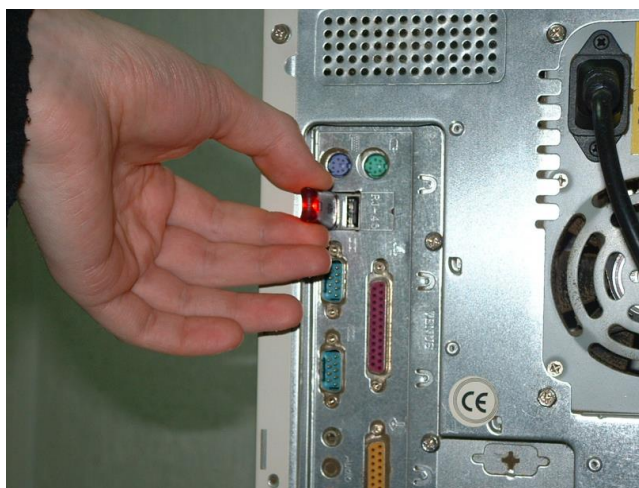
Postavljanjem check box-a na uključeno stanje izvršiće se brza instalacija programa, preko već postojeće lokalne ili klijentske instalacije, bez unosa instalacionog broja i izbora direktorijuma, uz zadržavanje svih postojećih

parametara i podešavanja i bez promene licence (odobrenih modula i broja radnih mesta). Ukoliko postoji potreba za promenom sadržaja licence (dokupili ste nove module ili nova radna mesta i dobili novi instalacioni broj), potrebno je da isključite ovaj check box kako bi ste imali priliku za unos novog instalacionog broja.

Sada izaberite dugme "**Install**", nakon čega se svi neophodni fajlovi otpakuju u memoriju računara i započinje sama instalacija programa. Nakon instalacije drajvera, program će izdati sledeću poruku:

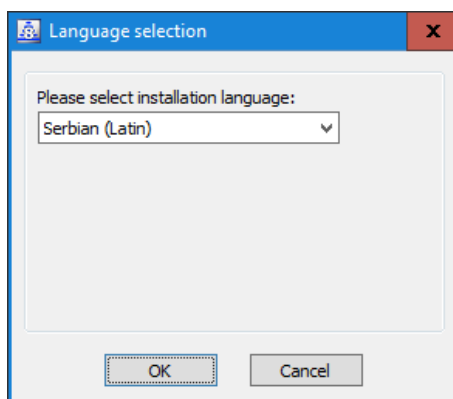


Kako je u toku instalacije neophodno prisustvo odgovarajućeg hardlock-a, ovom porukom program Vas obaveštava da proverite prisustvo hardlock-a na računaru.

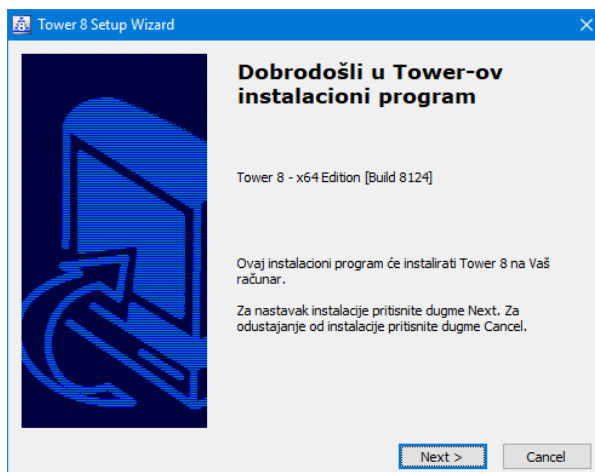


Upaljena lampica na USB hardlock-u označiće njegovo ispravno postavljanje

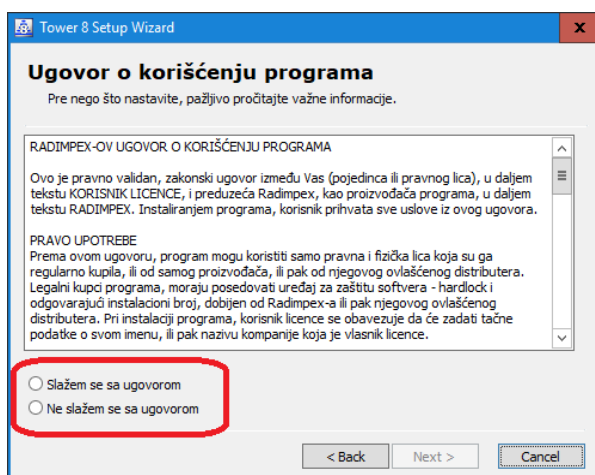
Kada ste postavili hardlock, aktivirajte komandno polje "**OK**", nakon čega će otpočeti instalacija. Na ekranu će se pojaviti dijalog box sledećeg izgleda.



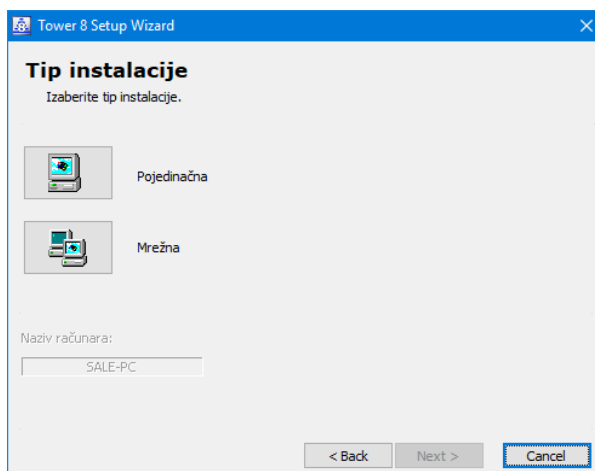
Iz zatvorene liste, izaberite jezik instalacije, i nakon toga aktivirajte komandno polje "**OK**".



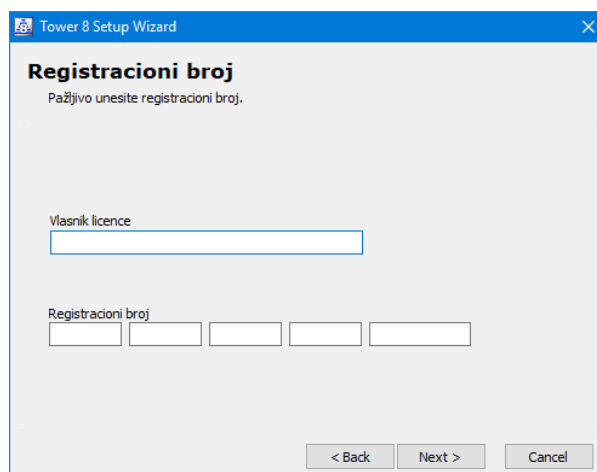
Za nastavak instalacije, aktivirajte komandno polje "Next".



U centralnom delu dijalog box-a, nalazi se ugovor koji propisuje uslove korišćenja programa. Dobro ga proučite, i samo u slučaju da se slažete sa njim, postavite na uključeno stanje prekidač "Slažem se sa ugovorom". Nakon toga, biće dostupno i komandno polje "Next", čijim aktiviranjem će procedura instalacije biti nastavljena.

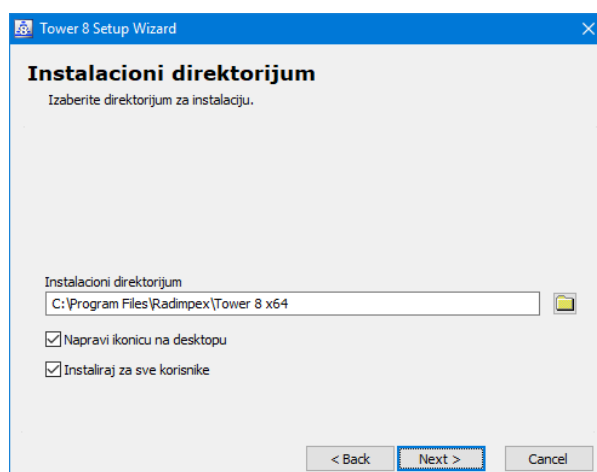


U ovom dijalogu određuje se da li se radi o pojedinačnoj ili pak mrežnoj instalaciji programa. Klikom miša na ikonu "Pojedinačna" postavite ovaj tip instalacije za tekući i aktivirajte komandno polje "Next".



U edit box-u "**Vlasnik licence**" upišite tačan naziv Vaše firme, obzirom da će se taj podatak ispisivati u dnu svake strane hartije vašeg projekta. Napomenućemo da ste se ugovorom prethodno obavezali da napišete ispravno ime korisnika licence. Kompletne podatke o projektantu, kao i o korisniku Vaših usluga, imaćete mogućnost da potpuno proizvoljno definišete u zaglavlju projektne dokumentacije (vidi poglavlje " 8.24.3").

U edit box-u "**Registracioni broj**" pažljivo zadajte tačan serijski broj instalacije, koji ste dobili od Vašeg distributera. Nakon ovoga, aktivirajte komandno polje "**Next**".



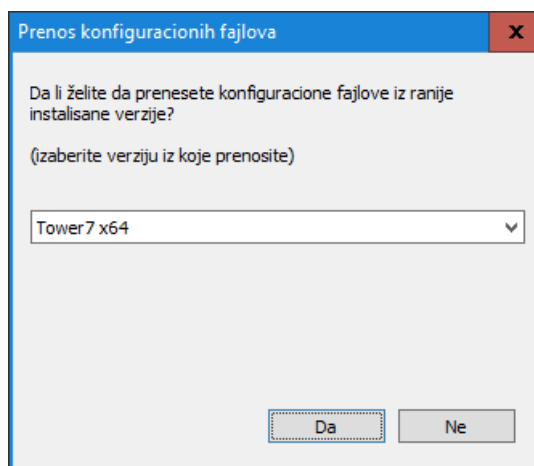
U ovom dijalog box-u se zadaje mesto na disku na kome je potrebno instalirati program. Ako niste zadovoljni ponuđenom putanjom, imate mogućnost ili da u edit box-u "**Instalacioni direktorijum**" zadate potpuno proizvoljno mesto na disku, ili da klikom na komandno polje "📁", koje se nalazi sa desne strane ovog edit box-a, odaberete željenu putanju.

Napravi ikonicu na desktopu - ako je ovaj check box uključen, program će na desktopu računara napraviti ikonicu pomoću koje se može pokretati.

Instaliraj za sve korisnike - ako računar koristi više korisnika, postavljanjem ovog check box-a na uključeno stanje program će se instalirati za svakoga od njih. Svaki od tih korisnika, ovako instaliranog programa Tower, imaće svoje zasebne konfiguracione fajlove.

Kada ste odredili mesto na disku, za nastavak instalacije aktivirajte komandno polje "**Next**".

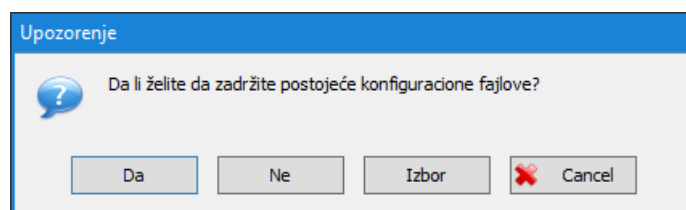
Ako se program instalira prvi put, a na računaru postoji instalirana neka od ranijih verzija programa Tower, mogu se preuzeti konfiguracioni fajlovi koji su u njoj kreirani. U tom slučaju, nakon izbora instalacionog direktorijuma otvoriće se novi dijalog sledećeg izgleda:



U zatvorenoj listi biće ponuđene sve verzije programa Tower koje su ranije instalirane na datom računaru. Podržane su verzije: Tower6, Tower6 x64, Tower7, Tower7 x64, Tower8, Tower8 x64. Ukoliko želite da zadržite konfiguracione fajlove potrebno je da iz zatvorene liste izaberete željenu verziju programa i kliknete na dugme "Da". Nakon toga sve konfiguracione datoteke kreirane u izabranom programu biće iskopirane u odgovarajući folder programa Tower 8.

Izbor dugmeta "Ne" označiće da se konfiguracione datoteke ne preuzimaju, već se kreiraju potpuno nove, sa podrazumevanim konfiguracijama.

U slučaju da je u zadatom direktorijumu za instalaciju već ranije instaliran program, program će izdati upozorenje i omogućiti Vam ili da zadržite postojeće datoteke ili da ih zamenite sa novim.



Da biste se lakše odlučili za jednu od programom predviđenih akcija, navešćemo listu datoteka u kojima se čuvaju podaci koji su dostupni za promenu u toku rada sa programom:

- Tower.\$dis** - konfiguraciona datoteka sa bojama entiteta koje su postavljene pomoću naredbe "Parameteri".
- Tower.\$vis** - konfiguraciona datoteka sa podešenim stanjima vidljivosti u okviru naredbe "Vidljivost".
- Tower.\$mtr** - datoteka sa bibliotekom materijala koja se koristi pri definisanju karakteristika greda, ploča, zidova i stubova.
- Tower.\$prf** - datoteka sa bibliotekom čeličnih profila koja se koristi pri definisanju karakteristika poprečnog preseka greda i stubova.
- Tower.\$dim01** - datoteka sa podacima o kvalitetu materijala koje program koristi pri dimenzionisanju betonskih preseka za sve standarde. Ovi podaci se ažuriraju pomoću naredbe "Dimenzionisanje ► Beton ► Propisi".

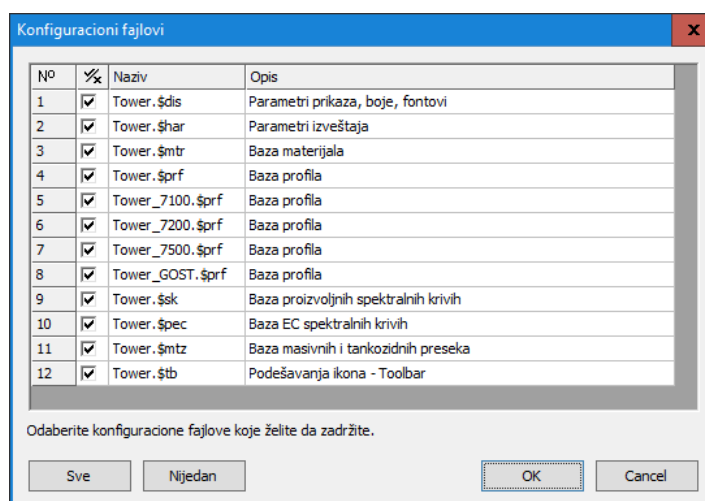
- Tower.\$sk** - baza spektralnih krivi koju možete kreirati sa opcijom seizmičkog proračuna: "Proizvoljna spektralna kriva".
- Tower.\$vet** - baza vetrova koja se može kreirati u okviru naredbe za zadavanje površinskog opterećenja po krivim površima.
- Tower.\$po** - baza definisanih šema pokretnih opterećenja.
- Tower.\$ks** - datoteka sa konfigurisanom paletom boja koja se koristi u okviru naredbe "Kontrola setova".
- Tower.\$har** - baza tipskih hartija koje se koriste pri kreiranju projektne dokumentacije.
- Tower.\$gig** - konfiguracije parametara koje se definišu u okviru naredbe "Generisanje izveštaja za grupe entiteta".
- Tower.\$mtz** - baza definisanih masivnih i tankozidnih preseka.
- Tower.\$net** - biblioteka mreža.
- Tower.\$pec** - parametri za seizmiku po propisu EUROCODE.
- Tower.\$pl** - definisane konfiguracije legendi za armaturu.
- Tower.\$ppz** - definisane konfiguracije za generisanje plana pozicija.
- Tower.\$tb** - datoteka u kojoj se pamti poslednji korišćeni raspored ikona.
- Tower.\$utl** - konfiguracije šema pokretnih opterećenja koje se definišu pomoću naredbe "Uticajna linija".
- Tower.\$bmd** - datoteka sa bibliotekom materijala koja se koristi pri dimenzionisanju drvenih konstrukcija za propis EUROCODE.
- Tower.\$acc** - datoteka sa kombinacijama tastera za brzo pokretanje pojedinih naredbi. Kombinacije tastera se definišu pomoću naredbe "Prečice".
- Tower.\$ppd** - datoteka sa podešavanjima prikaza informacija o entitetima.
- Tower.\$zgl** - datoteka sa snimljenim konfiguracijama podataka o graničnim uslovima u pločama.
- Tower.\$ogr** - datoteka sa snimljenim konfiguracijama podataka o oslobađanjima uticaja u gredama.
- Tower.\$arm** - podešavanja usvajanja armature u gredama.
- Tower.\$kke** - datoteka sa snimljenim konfiguracijama karakteristika grafičkih blokova.
- Tower.\$omp** - datoteka u kojoj se pamte "omiljeni preseci".
- Tower.\$ppp** - datoteka u kojoj se pamte konfiguracije sa podacima optimizacije čelika.
- Tower.\$tsc** - datoteka sa snimljenim konfiguracijama za dimenzionisanje betonskih preseka (naredba Proračun preseka).

- Tower.\$tst** - datoteka sa snimljenim konfiguracijama za kontrolu stabilnosti pojedinačnog štapa od drveta.
- Tower.\$tss** - datoteka sa snimljenim konfiguracijama za kontrolu stabilnosti pojedinačnog štapa od čelika.
- Tower.\$tpp** - datoteka sa snimljenim konfiguracijama kalkulatora proboja ploča.
- Tower.\$svod** - datoteka sa snimljenim konfiguracijama načina armiranja reduktora
- Tower.\$dopt** - podaci dinamičkog opterećenja

Ove datoteke se snimaju u direktorijumu "C:\Users\Ime korisnika\AppData\Roaming\Radimpex\Tower8".

Ako ste u toku ranijeg rada sa programom, sve baze prilagodili svojim potrebama, preporučujemo da aktivirate komandno polje "**Da**", što će dovesti samo do inoviranja izvršnih programa, dok će konfiguracione datoteke ostati nepromenjene.

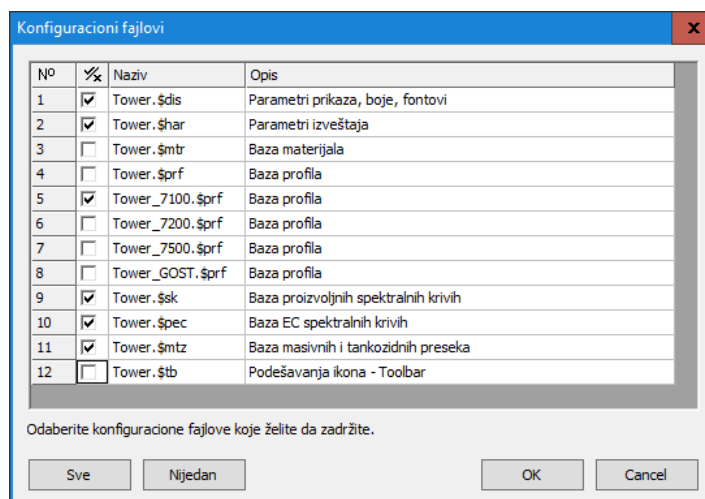
Ukoliko želite da zadržite samo neke od konfiguracionih fajlova potrebno je da aktivirate komandno polje "**Izbor**", nakon čega se otvara dijalog box sledećeg izgleda:



Dijalog u kome možete izabrati konfiguracione fajlove koje želite da zadržite

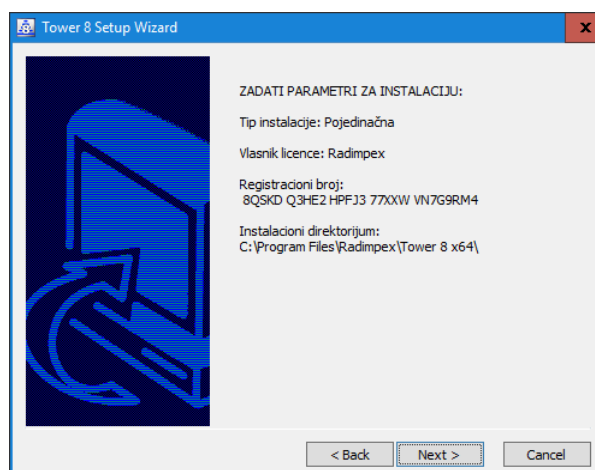
U listi su prikazani svi konfiguracioni fajlovi koji se isporučuju uz program. Ostali konfiguracioni fajlovi se ne isporučuju, već se kreiraju u toku rada sa programom i oni se ne brišu pri instalaciji. Za svaki od prikazanih konfiguracionih fajlova ispisuje se naziv i kratak opis njegovog značenja.

Sada je potrebno da u listi označite sve konfiguracione fajlove koje želite da zadržite. Klikom miša preko check box-a u koloni "

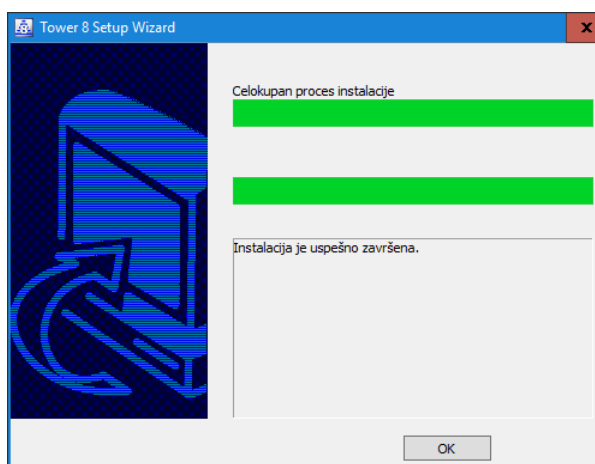


Postavljeni simboli u koloni "✓", jasno ukazuju koji će konfiguracioni fajlovi biti zadržani

Izborom komandnog polja "OK" tekući dijalog box se zatvara, a procedura instalacije programa se nastavlja.

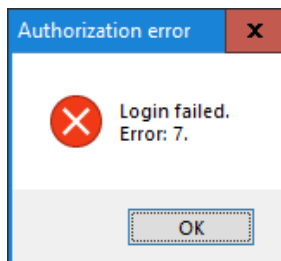


Program sada prikazuje sve parametre koje ste u toku instalacije postavili, i ako ste zadovoljni njima, potrebno je da mišem kliknete na komandno polje "Next", nakon čega će otpočeti sam proces instalacije programa. Ubrzo, na ekranu će se pojaviti informacija o uspešno sprovedenoj instalaciji.

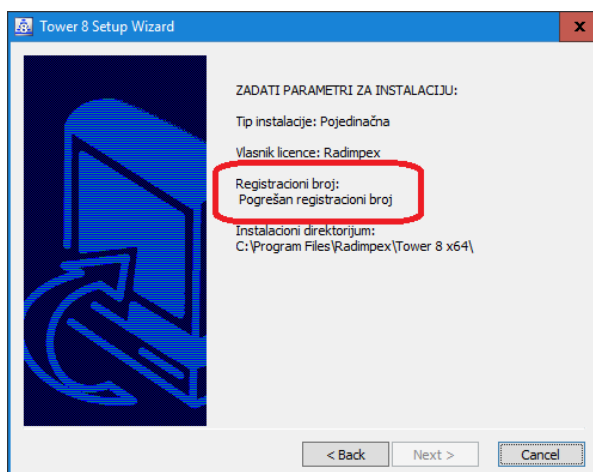


Aktiviranjem komandnog polja "OK", instalacioni program će završiti svoj rad.

U slučaju da hardlock nije priključen na računar, program će obustaviti postupak instalacije i izdati odgovarajuće upozorenje.



Ako je pak hardlock priključen na računar, a pogrešili ste pri zadavanju registracionog broja, komandno polje "Next" će biti nedostupno za aktiviranje. U samom dijalog box-u, program će napisati informaciju da je zadat pogrešan registracioni broj.



U ovom slučaju Vam preostaje, da se pomoću komandnog polja "Back", vratite na dijalog box za zadavanje registracionog broja, i da ga zadate ispravno.

1.2.2 Mrežna instalacija

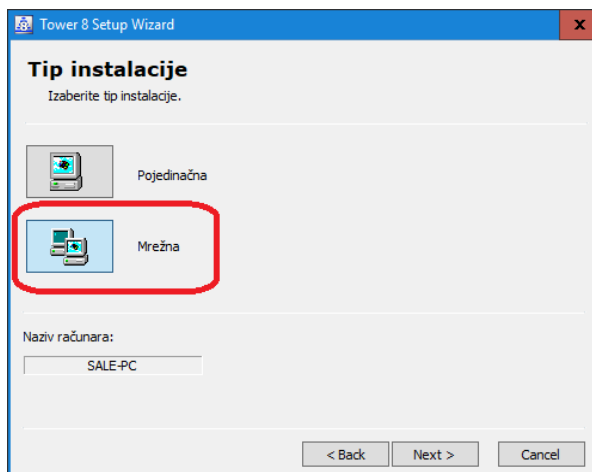
Da bi program mogao da radi na svim računarima u mreži, neophodno je da među njima bude uspostavljen barem jedan od protokola: TCP/IP, NETBIOS ili IPX. Sam postupak mrežne instalacije, odvija se u dva koraka. U prvom se na disk servera instalira serverska instalacija, a u drugom se sa diska servera vrši klijentska instalacija, na svim terminalima na kojima je potrebno izvršavati program. Pored toga, na serveru mora biti stalno podignut (aktivan) "HASP License Manager", program koji kontroliše rad mrežnog hardlock-a.

Kako server služi samo za postavljanje hardlock-a i smeštanje izvršnih programa, to performanse servera uopšte ne utiču na brzinu rada programa. Mnogo je važnije da sama mreža bude dovoljno brza, kako bi se provera prisustva hardlock-a što brže odvijala.

Serverska instalacija na Windows mreži

Kako performanse servera ne utiču na brzinu rada programa, to za server možete proglasiti bilo koji računar u mreži. Znači, bitno je da na njemu bude izvršena serverska instalacija programa, prikačen mrežni hardlock i podignut "HASP License Manager". Obzirom da pri instalaciji program u "Registry" upisuje niz podataka koji su neophodni za rad izvršnog programa, to je potrebno da se na server "log"-ujete kao "Administrator".

Ukoliko instalirate 32-bitnu verziju programa, na serveru sa instalacionog CD-a pokrenete fajl "**\Tower8\Tower8_win32_Setup.exe**", a ako se radi o 64-bitnoj verziji programa pokrenete fajl "**\Tower8\Tower8_x64_Setup.exe**", i sprovedite potpuno isti postupak kao kod pojedinačne instalacije (vidi poglavlje "1.2.1"). Svakako da je u ovom slučaju, za tip instalacije potrebno odabrati ikonu "**Mrežna**".



Po završetku serverske instalacije, na serveru se nalazi i direktorijum u kome je ona izvršena. Ako niste menjali putanju koju je instalacioni program ponudio, ovaj direktorijum se nalazi na C:\ disku servera i zove se "**C:\Tower 8 Server**" za 32-bitnu, odnosno "**C:\Tower 8 x64 Server**" za 64-bitnu verziju programa. Svi fajlovi neophodni za klijentsku instalaciju programa nalaze se u ovom direktorijumu, zapakovani u jednu samootpakujuću arhivu sa imenom "**Tower8_win32_ClientSetup**" za 32-bitnu, odnosno "**Tower8_x64_ClientSetup**" za 64-bitnu verziju programa.

Pored ove arhive, u direktorijumu se nalazi i fajl "**NETHASP.ini**" koji se automatski generiše prilikom mrežne instalacije. Taj fajl sadrži konfiguracione parametre za uspostavljanje komunikacije sa hardlock-om. Korisnici sa uobičajenom i standardnom mrežom ne bi trebali da imaju ikakve potrebe da bilo šta menjaju ili rade sa ovim fajlom. Prisustvo ovog fajla omogućava da se izvedu neke određene netipične klijentske instalacije. Glavni podatak u NETHASP.INI fajlu je polje:

NH_SERVER_ADDR =

Sadržaj ovog polja definiše ime ili IP adresu računara na kome se nalazi mrežni hardlok. Ovo polje je automatski popunjeno imenom računara na kojem je izvršena mrežna instalacija. Ukoliko je iz bilo kojeg razloga potrebno promeniti taj podatak kako bi se klijentska instalacija izvela, to se može uraditi bilo kojim tekstualnim editorom (na primer - notepad.exe).

Ako se unosi ime servera tada je format zapisa sledeći:

```
NH_SERVER_ADDR = ime_servera;
(na primer: NH_SERVER_ADDR = SERVER01;)
```

Ako se unosi IP adresa servera tada je format zapisa sledeći:

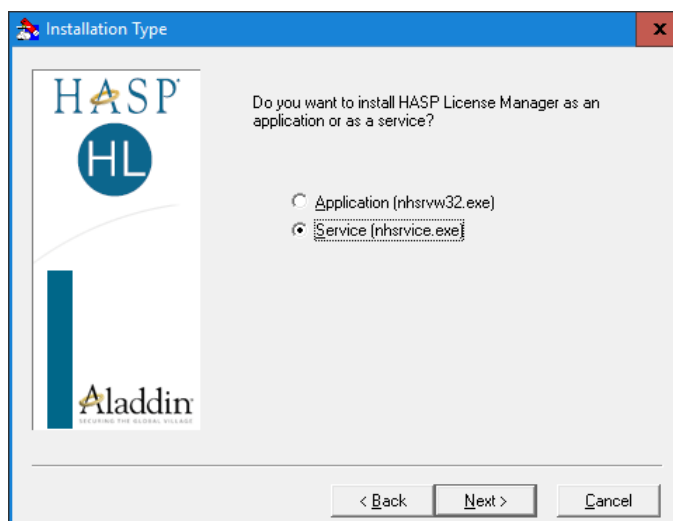
```
NH_SERVER_ADDR = xxx.xxx.xxx.xxx;
(na primer: NH_SERVER_ADDR = 192.168.0.56;)
```

Instalacija "HASP License Manager"-a

Nakon završene serverske instalacije programa, potrebno je na serveru instalirati program "**HASP License Manager**". Sa instalacionog CD-a pokrenite program "**\Hasp\LMSETUP.EXE**".

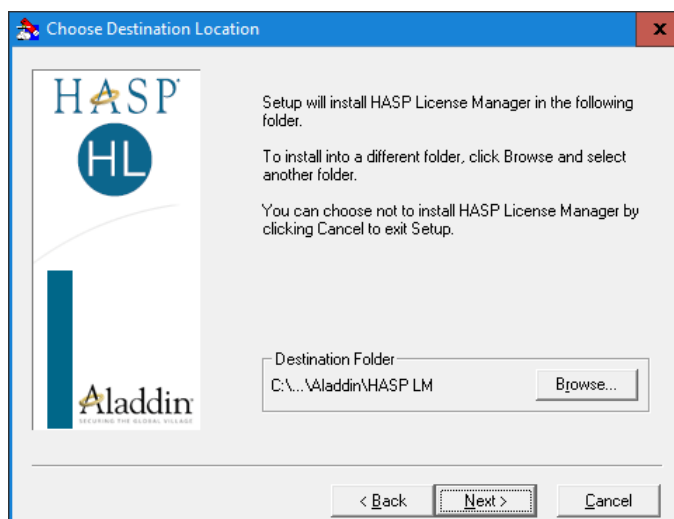


Aktiviranjem komandnog polja "**Next**", otvara se sledeći dijalog box:



Ponudena su dva načina instalacije. Izaberite opciju "**Service (nhsrvice.exe)**", koja će instalirati "HASP License Manager" kao Windows servis. Ovaj način instalacije omogućava automatsko startovanje "HASP License Manager"-a pri svakom podizanju (restartu) računara i to pre "Login" procedure.

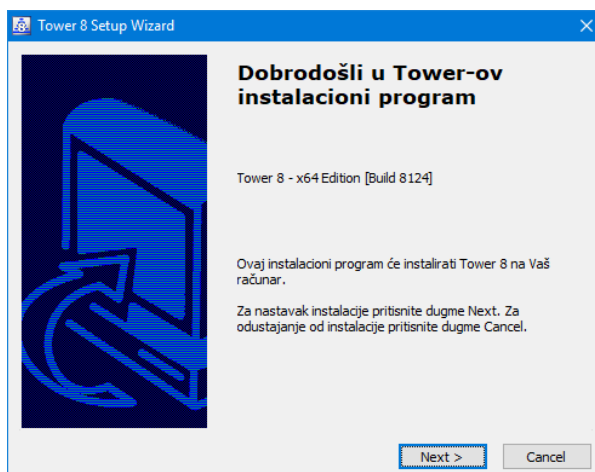
Nakon aktiviranja komandnog polja "**Next**", pojaviće se dijalog u kome se može podesiti (ili prihvatiti predloženi) instalacioni direktorijum "HASP License Manager"-a.



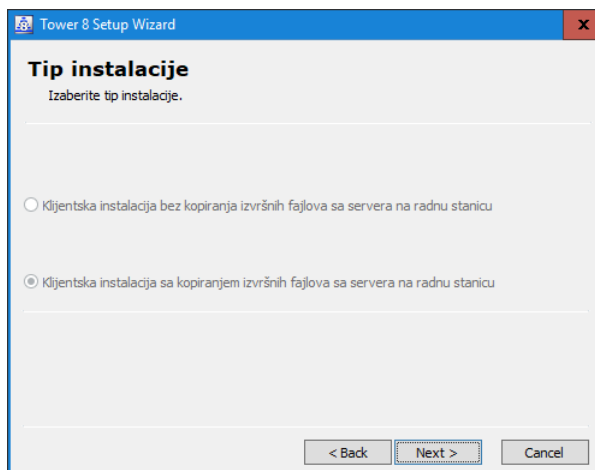
Izborom komandnog polja "**Next**", u ovom ali i u nekoliko narednih dijaloga, doći će se do kraja instalacije "HASP License Manager"-a.

Klijentska instalacija

Sa računara na kome želite raditi sa programom, potrebno je da se pozicionirate na disk servera i da iz direktorijuma u kome je prethodno izvršena serverska instalacija, pokrenete instalacioni program "**Tower8_win32_ClientSetup**" za 32-bitnu, odnosno "**Tower8_x64_ClientSetup**" za 64-bitnu verziju programa. Znači klijentska instalacija se ne vrši sa instalacionog CD-a, već sa diska servera i to iz direktorijuma u kome je izvršena serverska instalacija. Ako niste menjali default putanju koju je instalacioni program ponudio pri serverskoj instalaciji, onda se ona nalazi na disku servera u direktorijumu "**C:\Tower 8 Server**".



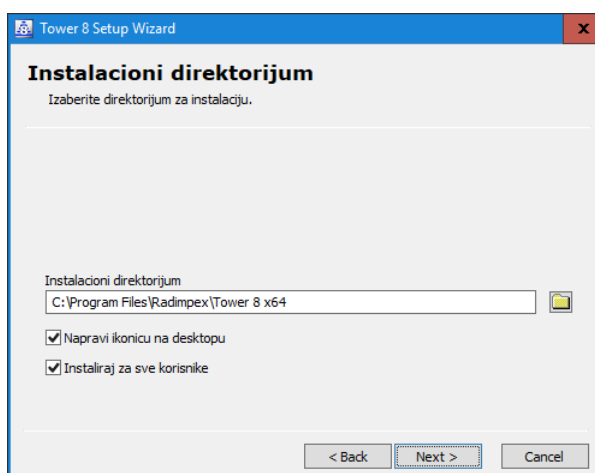
Za nastavak klijentske instalacije, aktivirajte komandno polje "**Next**".



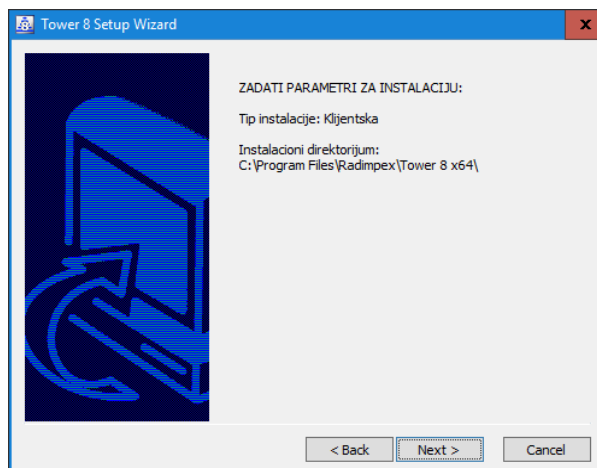
U ovom dijalog box-u se vrši izbor vrste klijentske instalacije. U slučaju da se izabere **“Klijentska instalacija bez kopiranja izvršnih fajlova sa servera na radnu stanicu”**, na klijentsku mašinu se neće kopirati ni jedan izvršni fajl. Umesto toga program će se startovati pozivanjem izvršnih fajlova direktno sa servera. Ova varijanta je pogodna za male, brze i slabo opterećene mreže i prednost joj je u tome što je moguće neuporedivo lakše ažuriranje i instalacija novih verzija programa. Naime, instalacijom nove verzije programa na serveru, svi klijenti automatski dobijaju novu verziju.

U slučaju da se izabere **“Klijentska instalacija sa kopiranjem izvršnih fajlova sa servera na radnu stanicu”**, tada će se svi izvršni fajlovi iskopirati na klijentsku mašinu. Ova varijanta je pogodna za mreže sa većim brojem korisnika, mreže koje su opterećenije ili mreže koje imaju manju propusnu moć. Prednost joj je što ne izaziva povećanje mrežnog saobraćaja i zagušenje servera pri startovanju, a samim tim se program brže startuje. Da bi se instalirala novija verzija, potrebno je posle serverske instalacije ponovo izvršiti klijentsku instalaciju na svakom računaru.

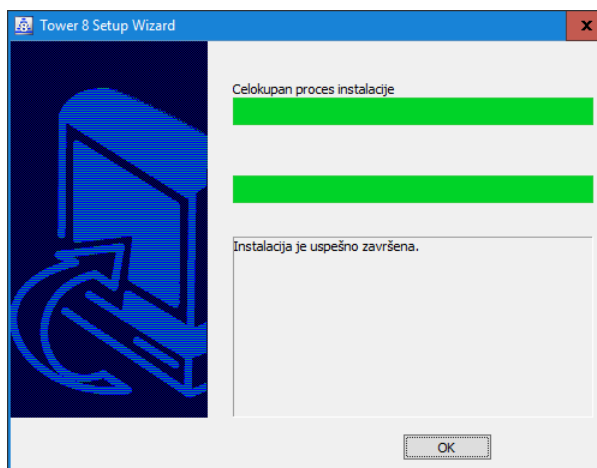
Nakon izbora vrste klijentske instalacije, aktivirajte komandno polje **“Next”**.



U ovom dijalog box-u potrebno je zadati mesto na disku, gde će biti instalirana klijentska instalacija, i aktivirati komandno polje **“Next”**.



Program sada prikazuje sve parametre koje ste u toku klijentske instalacije postavili, i ako ste zadovoljni njima, potrebno je da mišem kliknete na komandno polje "**Next**", nakon čega će otpočeti sam proces instalacije programa. Ubrzo, na ekranu će se pojaviti informacija o uspešno sprovedenoj klijentskoj instalaciji.



Prethodno opisani postupak klijentske instalacije sprovedite i na ostalim računarima u mreži, na kojima želite da koristite program.

Napomenućemo da ukoliko želite da program izvršavate i na serveru, morate i na njemu izvršiti klijentsku instalaciju, na isti način kao i na ostalim računarima na mreži.

Instalacija 64-bitne verzije programa na server sa 32-bitnim operativnim sistemom

Prebacite privremeno Hasp ključ na neki računar sa 64-bitnim operativnim sistemom. Izvršite mrežnu instalaciju 64-bitne verzije programa i dobićete direktorijum sa imenom "**C:\Tower 8 Server x64**". Kompletan direktorijum iskopirajte na server sa 32-bitnim operativnim sistemom, a nakon kopiranja ga možete obrisati sa računara sa 64-bitnim operativnim sistemom. Vratite Hasp ključ na server sa 32-bitnim operativnim sistemom. Izmenite fajl **NETHASP.INI** koji se nalazi u serverskom instalacionom direktorijumu. Izmenu ćete izvršiti bilo kojim tekst editorom (može i notepad.exe), a potrebno je u polju **NH_SERVER_ADDR = XXX**; upisati ili ime ili IP adresu servera - računara na kojem stoji Hasp ključ.